



Architecture & technique / Le dossier

Le bois non structurel

Dossier réalisé par Milena Chessa, Jacques-Franck Degioanni et Margot Guislain, avec Pascal Rotier et Catherine Ernenwein.



JAVIER COLLEINS

En forêt de Guédelon (Yonne), ces vestiaires rendent hommage à la polyvalence et à la beauté du bois. Toitures et façades en sont recouvertes.

p. **44**
Quand le bois
se déchaîne

p. **46**
Habiller
Orné d'orme
d'Amérique
ramageux

p. **48**
Protéger
Tout de tavaillons
vêtu

p. **49**
Porter
Bouleau sablé,
faut s'accrocher

p. **50**
Ambiancer
Des panneaux
galbés après
mûre réflexion

p. **51**
Concours

p. **52**
Nouveaux
produits



Habiller Orné d'orme d'Amérique ramageux

Les avocats présentent volontiers les ambiances feutrées, le luxe de bon aloi, la discrétion sans ostentation... Le cabinet August Debouzy (30 associés, 250 collaborateurs), récemment installé dans ses nouveaux locaux de la rue de Téhéran, à Paris VIII^e, ne déroge pas à la règle.



Chargé de la métamorphose des lieux, l'architecte Alireza Razavi (Studio Razavi Architecture) a puisé son inspiration dans le cultissime hôtel Okura de Tokyo (1962), symbole de qualité d'accueil et de confort, à la fois « moderniste, chaleureux et ancré dans la tradition ». Mais il a surtout répondu au cahier des charges « très précis » de son commanditaire qui souhaitait donner l'image d'une firme « établie et pérenne ». « Notre choix s'est porté sur le bois, explique l'architecte. Un matériau naturel qui peut être décliné dans l'ensemble du projet, avec des variations sur les essences et les détails de mise en œuvre. Un matériau qui renvoie aussi, dans l'imaginaire, à des intérieurs cosy de l'entre-deux-guerres qui faisaient grand usage du panneauage. »

« **Écailles de poisson** ». Dans le hall d'accueil en particulier, en raison de la très grande hauteur sous verrière, « le calepinage des panneaux en MDF (médium) plaqué d'orme d'Amérique ramageux est disposé en "écailles de poisson", avec de légers encorbellements au fur et à mesure que les éléments s'élèvent en hauteur, précise Guillen Berniolles, chef de projet au Studio Razavi architecture. Ceci permet d'équilibrer la perspective et de créer davantage d'intimité. Aux angles, les panneaux sont cintrés pour aller d'un mur à l'autre, afin d'adoucir les ombres ». Raffinement de mise en œuvre : ce panneauage



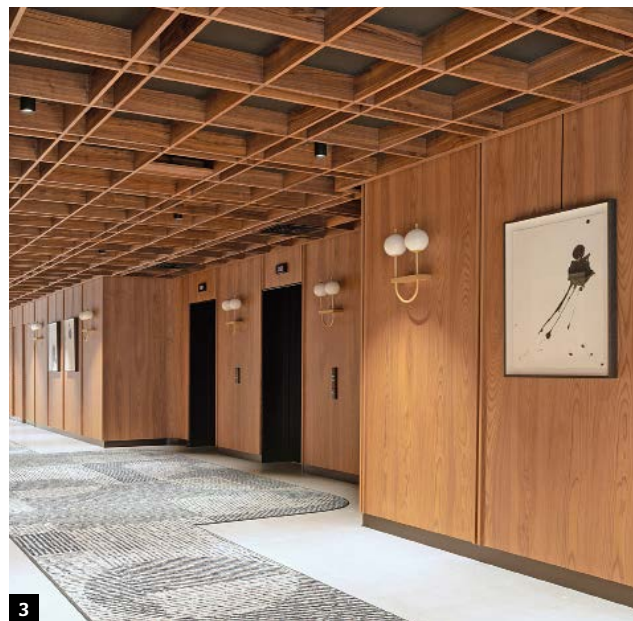
1

permet d'intégrer, de manière invisible, des modules de rangement en profitant des profilés en bois massif des bordures de panneaux qui, lorsqu'ils fonctionnent comme des portes, assurent la prise en main pour la manœuvre. En plafond, c'est un placage en noyer

qui a été retenu. Ailleurs, le chêne prédomine, en placage là encore pour les banquettes de la cafétéria et les grands aplats des circulations, et en bois massif pour les détails davantage travaillés ou exposés, afin d'assurer une plus grande durabilité. ● J.-F. D.



1 - L'atrium d'accueil sous verrière est enveloppé de panneaux d'orme minutieusement calepinés. **2** - C'est aux interfaces que se juge la qualité d'un détail et de son exécution : ici, à la jonction du béton, des panneaux d'angle et du plafond à caissons. **3** - De grands aplats de chêne habillent les circulations, tandis que du noyer prend place au plafond.



↳ **Maîtrise d'ouvrage** : August Debouzy.
AMO : Hauteur Libre. **Maîtrise d'œuvre** : Studio Razavi Architecture. Maîtrise d'œuvre d'exécution : Triax. BET : Atixis (fluides), LMI (audiovisuel), Meta Acoustique (acoustique). Bureau de contrôle : Tecobat. **Principales entreprises** : Siltec (mobilier), DWG (cloisons légères), Emab + Marbrerie de la Seine (agencement). **Surface** : 7500 m² SP. **Coût** : N.C.